

## 如何定制 HYSYS 流程图中物流线的颜色？

### 编者按

1) 这篇中文技术支持文章将会告诉我们如何定制 HYSYS 流程图中物流线的颜色，以便突出显示物流的某些特性。

2) 您也可以从 AspenTech 技术支持网站[链接](#)中找到对应的中/英文版技术支持文章。

3) 欢迎您点击下方 AspenTech 培训中心链接，查看 AspenTech 中文公开课程安排：

[北京公开课程安排](#)

[上海公开课程安排](#)

[中国其他地区 / 网络虚拟课程安排](#)

4) 在您使用我们的软件，或者查看我们的技术支持文章时，遇到任何问题，欢迎联系 AspenTech 技术支持：

邮箱：[esupport@aspentech.com](mailto:esupport@aspentech.com)

网址：[esupport.aspentech.com](http://esupport.aspentech.com)

电话：(86) 10 53875867

5) 言归正传，请您欣赏我们的中文技术支持文章：

## 如何基于物流类型在 HYSYS 流程图中定制物流线的颜色？

### 问题描述

如何基于物流类型在 HYSYS 流程图中定制物流线的颜色？比如，进料物流：浅蓝色，正常物流：深蓝色（默认），蒸汽：浅绿色，产品物流：深绿色，废水：粉色，废气：棕色，等等。

### 根本原因

基于一些常规应用，HYSYS 提供了几种内置的流程图配色方案（color scheme）（Default Colour Scheme——默认配色方案，Dynamic P/F Specs——动态压力/流量设定，Hydrate Formation——水合物生成，等等）。但是目前还没有内置的流程图配色方案能够满足上述使

用需求。

## 解决方案

首先，用户需要创建一个 **user variable**（用户变量），名字叫做 **stream color**。针对不同类型的物流赋予其 **user variable**（用户变量）不同的值。比如，**empty**（空）：正常物流，**1**：进料物流，**2**：蒸汽，**3**：产品物流，**4**：废气，**5**：废水。（请参考知识库文章 [KB 000028782 What are user variables and how can I use them?](#)，了解更多关于 **user variable**（用户变量）的知识。）

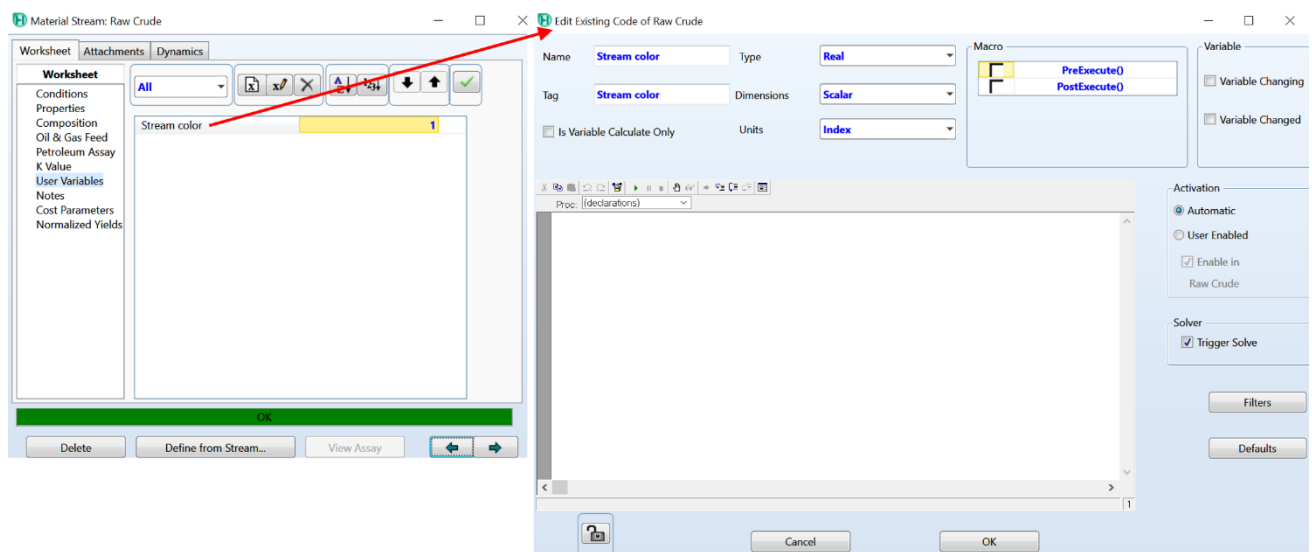


图 1. user variable（用户变量）Stream color 的创建和赋值。

然后使用知识库参考文章（[KB 000031357 How do I add a new color scheme?](#)）的知识，创建一个新的流程图配色方案，并选择用户变量（**Stream color**）作为评判依据。在 **Conditional Formatting**（条件格式）窗口中，设置相应的颜色范围，并点击‘OK’按钮，物流线颜色就会基于这个新的流程图配色方案而变化。本文章附件中有一个 **HYSYS V9** 的案例 ‘**Atmospheric crude tower-stream color.hsc**’可供参考。图 2 显示了定制好的流程图配色方案的最终效果。

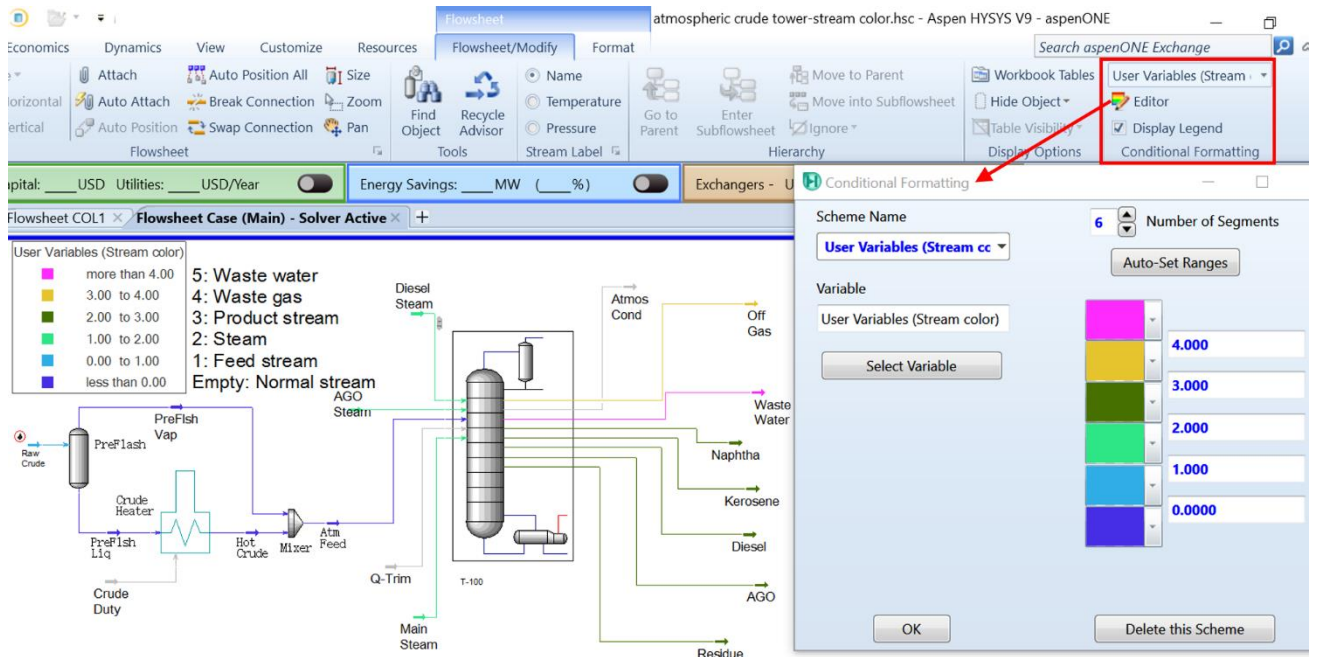


图 2. 基于用户变量（Stream color）的定制流程图配色方案。

## 关键词

Color scheme, 配色方案, Conditional formatting, 条件格式, User Variables, 用户变量, Flowsheet, 流程图, Process Flow Diagram (PFD), 工艺流程图 (PFD), Stream line, 物流线, Chinese, 中文